



Sällebergs herrgård

Byggnadsminnen i Kronobergs län



Fönsterdetalj.

Sällebergs herrgård

Copyright © 2016 Länsstyrelsen Kronoberg
Text: Anders Franzén, Jönköpings läns museum
Foto om inget annat anges: Anders Franzén, Jönköpings läns museum
Layout: C/o Lillebil AB
Tryck: TMG Tabergs
ISBN: 978-91-89285-76-7
Dnr: 434-810-16



Innehåll

Förord	7
Den äldsta tiden	8
Frälsefogden Johan Månssons dramatiska död	10
Släkten Kempf blir ägare	14
Eran Kniberg.....	16
Nya ägare avlöser varandra	21
Torparliv under Sälleberg.....	22
En ny ägarfamilj	24
Anna-Britta Gustafsson som ägare av Sälleberg.....	28
Nya ägare till gård och mark.....	34
Sällebergs bebyggelse i dag.....	36
Kronologi.....	41
Källor och litteratur.....	42



Alléns kraftiga trädstammar ger uppfartsvägen en ålderdomlig och pittoresk karaktär. Foto Eva-Lottie Lilliebrunner.

Förord

Sälleberg är ett gott exempel på en herrgårdsmiljö i Smålands skogsbygder där traditioner levt kvar och starka personligheter bidragit till en intressant historia. Mangårdsbyggnaden från slutet av 1700-talet utgör ett självklart centrum för miljön och här har senare generationers ägare varit försiktiga med förändringar, vilket i dag ger oss möjlighet att uppleva en ålderdomlig bostadsmiljö.

Herrgårdens historia är emellertid äldre än så och under lång tid var Sälleberg en gård under säteriet Stensnäs. Gården frigjordes från säteriet i början av 1700-talet och sedan dess har flera släkter avlöst varandra som ägare: Kempf, Kniberg, Hedenstierna o.s.v. I dag driver intresserade ägare Sälleberg fortfarande som ett småskaligt lantbruk med sikte på att vårda och återskapa herrgårdsmiljön.

Sällebergs herrgård är förklarad som byggnadsminne och denna skrift ingår i Länsstyrelsens skriftserie om byggnadsminnen i Kronobergs län. Författare är fil. dr Anders Franzén, antikvarie vid Jönköpings läns museum.

Kristina Alsér
Landshövding

Heidi Vassi
Länsantikvarie

Den äldsta tiden

Mitt emellan Ljungby och Alvesta ligger Ryssby socken och centralorten med samma namn. Socknen är skogsrik och befolkningen har i historisk tid främst ägnat sig åt åkerbruk och boskapsskötsel. Det finns uppgifter om att man även fick biinkomster från exempelvis tjärbränning. Tre säterier har funnits inom socknen – Stensnäs, Ugglansryd och Borsna. Herrgården Sälleberg, som denna skrift berättar om, var inget säteri, men gården tillhörde under vissa tider säteriet Stensnäs.

Under 1500-talets andra hälft ägdes Sälleberg först av Måns Svensson Somme, riksråd och amiral, och något senare av frälsemannen Birger Arvidsson Kåse. I början av 1600-talet var Sälleberg åter i släkten Sommes ägo då hovjunkaren Sven Månsson Somme blev ägare. Släkten Somme dog ut med honom 1624, men han hade då sålt Sälleberg flera år tidigare.

Sammanläggningen av Sälleberg med Stensnäs godskomplex skedde troligen 1612 då konungens kammarjunkare Anders Grip förvärvade gården av Sven Månsson Somme. Anders Grip var den siste som bar namnet Grip, eftersom ätten tvingades att ändra namnet till Gyllengrip 1644. När Anders Grip avled 1645 kom gården i hans släktings, den tidigare majoren vid Jönköpings regemente, Olof Lilliesparres

ägo. Lilliesparre hade anknytning till flera gårdar i trakten, bland annat Fylleskog, Mjölkenabben och Bergön, de två senare i Urshults socken.

När Olof Lilliesparre dog 1673 återgick Sälleberg till den Gyllengripska ätten genom att svågern Christoffer Gyllengrip övertog gården.



Den södra infarten till gården har allé, som omges av ålderstigna träd. I bildens mitt skymtar arrendatorsbostaden bakom träden.

Frälsefogden Johan Månssons dramatiska död

I mitten av 1690-talet var Sälleberg fortfarande en gård under Stensnäs. På gården bodde då Johan Månsson, som fungerade som frälsefogde för hela Stensnäs. Titeln frälsefogde innebar att han var godsägarens ställföreträdare och förvaltare. Detta skede i Sällebergs historia var också föremål för en dramatisk händelse med ond bråd död, som man kan läsa om i bevarade domböcker.

Allt började i juli 1694 när häradsprosten i Agunnaryds socken, Laurentius Siggonius skulle begravas. Prostens begravning var storslagen och planeringen hade pågått sedan dödsfallet i januari. Även biskopen i Växjö deltog i högtidligheten, liksom frälsefogden Johan Månsson på Sälleberg. Johan Månsson hade uppdraget att vara prestav, d.v.s. han hade äran att fungera som marskalk vid begravningen och bar en florbehängd stav i spetsen för begravningsprocessionen. Han hjälpte också änkan i samband med det påföljande gästabudet.

Vid kvällens begravningsmåltid rusade frälsefogden plötsligt ut ur huset och kastade sig på marken av förtvivlan. Några uppmärksammade det som hände och då berättade Johan att han betett sig illa mot biskopen och att han ville ta livet av sig. Man lyckades lugna Johan, men bara temporärt. Ingen kunde förstå att han skulle ha uppträtt på något klandervärt sätt mot biskopen.

De närmaste dagarna stannade Johan på Stensnäs gård utan att åka hem till Sälleberg. Han hade starka ruelser och omgivningen upplevde att Johan blivit tokig.

Ett par dagar senare återvände Johan till Sälleberg med huvudvärk och en rädsla av att någon skulle komma och ta honom. En vecka efter begravningen var trädgårdsmästaren

på Stensnäs, Jon Månsson, tillsammans med Johan på Sälleberg. Johan blev nu aggressiv och hotade Jon med sin bössa. Gårdens drängar, som var på slätterarbete, undsätte Jon och tog bössan ifrån Johan. De tog sig in i huset och när Johan lugnat sig visade han åter ånger.

Johans oroliga hustru Kerstin Sörman skickade en av drängarna, Jöns Bengtsson, med bud till prästen för att denne skulle försöka komma och lugna ner Johan. Prästen Carl Höök lyckades trösta Johan och föreslog Johans moder Karin att han skulle resa till prästen i Mistelås, som hade ord om sig att kunna hjälpa till vid sådana här händelser.

Dagen efter avreste Johan med sin förtrogne dräng Anders Andersson norröver mot Mistelås. Johans hustru tyckte inte att det räckte med att en dräng följde med utan bad även drängen Jöns Bengtsson att på håll följa efter de andra för att ha uppsikt så att inget skulle hända. Johan upptäckte att han och Anders var förföljda och skickade därför hem Jöns. Tillbaka på Sälleberg berättade Jöns att husbonden befallt att han skulle återvända, men hustrun lät sig inte nöja sig med detta, utan skickade iväg Jöns igen.

Johan Månssons liv slutade dramatiskt vid ett vattendrag norr om Sälleberg. Kanske kan det vara någonstans här vid Helge å. Vid denna å, norr om gårdsbebyggelsen, och strax invid kvarntorpet Trelleborg ligger denna välbevarade såg vid en fördämning i Helgeå. Den tidigare kvarnplatsen vid Essjebrokvärn övergavs 1848 och verksamheten flyttades till denna plats.



När Jöns kommit en bit upptäckte han två herrelösa hästar och drängen Anders ihjälslagen på vägen. Jöns tog sig genast tillbaka till Sälleberg för att uppåda gårdsfolket att ta hand om den döde och att leta reda på husbonden. Han påträffades drunknad i dyn vid det som då kallades Sälleberga å. Platsen för detta sorgliga drama, som förmodligen inträffat ca 1 kilometer norr om herrgården.

Att både mörda och dessutom ta livet av sig själv var en osedvanligt avskyvärd handling på 1600-talet. Tack vare att Johan Månsson varit en aktad man och att hans sinne var rubbat vid tillfället fick han trots allt gravläggas på kyrkogården, men det skulle ske avsidet och utan ceremonier.

Stensnäs ägare Christoffer Gyllengrip dog strax efter de dramatiska händelserna med Johan Månsson och egendomen togs då över av hans son Erik. Denne Erik Gyllengrip var officer, men avskedades som överste eftersom han deltagit i en duell, vilket var olagligt. Innan han dog gjorde han sig av med Sälleberg och det är troligt att det var i detta skede som gården lämnade Stensnäs godskomplex och kom i enskild ägo. År 1725 förvärvades Sälleberg av frälseinspektorn Hans Joakim Kempf.

Gårdstomten omges av odlingsmark som den nuvarande ägaren successivt åter tar i bruk för att förhindra igenväxt.





Slakten Kempf blir ägare

Det är under 1700-talet som livet och människorna på Sälleberg börjar framträda lite tydligare. Under decennierna i mitten av 1700-talet förknippas Sälleberg gärna med slakten Kempf, som troligen invandrat från Tyskland under stormaktstiden.

Hans Joakim Kempf var en driftig man, som i unga år blev frälsefogde på Stensnäs säteri. Under slutet av 1710-talet flyttade Kempf tillsammans med sin hustru Margareta Sundberg och deras förstfödda dotter Elsa Christina till Stensnäs och inom kort fick dottern fler syskon. I mitten av 1720-talet friköpte Kempf Sälleberg från Stensnäs och bosatte sig där med familjen. Sammantaget kom sju av makarnas totalt elva barn att födas på Sälleberg. Som vanligt under denna tid var det långt ifrån alla som nådde vuxen ålder.

Länsstyrelserna fungerade vid denna tid som en statlig administrativ organisation, men under respektive länsstyrelse var varje län uppdelat i fögderier. Fögderierna hade hand om skatteuppbörd, mantalsskrivning m.m. och den som ansvarade för respektive fögderi kallades ofta häradsfogde eller kronobefallningsman. Hans Joakim Kempf fungerade just som sådan kronobefallningsman vid sidan av driften av Sälleberg. Denna statliga befattning hade han mellan åren 1735 och 1755. Efter detta utnämndes han till landskamrerare, vilket innebar att han blev en av Länsstyrelsens högsta ämbetsmän, direkt underställd Landshövdingen. En landskamrerare ansvarade för Länsstyrelsens kamerala verksamhet.

Ungefär samtidigt som Hans Joakim blev landskamrerare blev han också änkling. Hans hustru Margareta Sundberg avled 1767, nära 79 år gammal. Den något yngre Hans Joakim gifte strax om sig med Emerentina Höök från Fylleskog, som var änka och betydligt yngre än den nye maken. Detta äktenskap resulterade inte i några ytterligare barn. Hans Joakim Kempf kom att avlida 1780, 84 år gammal, av ålderdomsbräcklighet på gården Bockaboda i Agunnaryds socken, men slakten Kempf hade då lämnat Sälleberg flera år tidigare.

Det var vid tiden omkring 1770 som nästa generation tog över. Anna Catharina Kempf var det första av hans barn som föddes på Sälleberg och hon gifte sig på 1740-talet med officeren Carl Johan Rudeberg, senare kapten vid Jönköpings regemente. Som nygifta bodde de på ett fänrikboställe i Rydaholms socken sydost om Värnamo. Carl Johan befordrades till löjtnant 1750 och kaptenlöjtnant 1752. Han hade hunnit bli kapten när makarna övertog Sälleberg 1759, men det är troligt att fruns föräldrar bodde kvar på gården trots detta. År 1760 anhöll kaptenen Carl Johan Rudeberg om en lättare officerstjänst och återopade ett par läkarintyg. Två år senare erhöll han avsked från sin officerstjänst. Sammantaget antyder detta att den knappt 50 år gamle officeren inte hade tillräcklig hälsa för sitt yrke och att driften av Sälleberg i stället blev hans huvudsyssla.

År 1776 sålde Carl Johan Rudeberg och Anna Catharina Kempf av någon anledning Sälleberg och de flyttade då till den lite mindre gården Finnshult några kilometer norr om Sälleberg. Efter detta blev kyrkoherden Johan Wahlstedt



Man får tänka sig att platsen framför mangårdsbyggnaden fram till början av 1900-talet var kringbyggd av en bostad för anställda samt ekonomi- byggnader. De två träden på ömse sidor om trädgårdsgången betyder mycket för upplevelsen av herrgården. Lägg märke till att trädet till vänster är ihåligt på grund av rötskador, men att dessa murats igen av någon tidigare ägare.

i Hjortsberga socken ägare till Sälleberg 1776. Wahlstedts ägande blev kortvarigt och det är troligt att han inte förvärvade gården för att bosätta sig där och driva lantbruket, utan

snarare kan förvärvet ha haft en ekonomisk bakgrund. Kanske hade makarna Rudeberg/Kempf skulder till Wahlstedt.

Eran Kniberg

Efter att familjen Kempf och kyrkoherde Wahlstedt lämnat Sälleberg övertogs gården av familjen Kniberg, som kom att ha en långvarig relation med egendomen. Det är oklart exakt när ägarskiftet ägde rum, men det finns uppgifter om att gården förvärvades 1779 av kaptensänkan Brita Kristina Iflander, som året innan mist sin make. Sälleberg kan ha varit tänkt som änkesäte åt Brita Kristina. Två år senare togs gården över av en av hennes döttrar Maria Helena och dennas make Carl Gustaf Kniberg.

Maria Helena Iflander – ibland kallad Maja Lena – var född 1754 och gift med jägmästare Carl Gustaf Kniberg, född 1747 i Tofteryds socken nära dagens Skillingaryd. Bland deras barn fanns kaptenen Nils Gustaf som senare skulle bli ägare till Sälleberg. De andra barnen var Lars Göran, som dog i unga år, Karl Fredrik, som blev vice häradshövding, samt Adolf Fredrik, som beskrevs som svagsint och blev kammar-tjänare, d.v.s. ungefär betjänt.

I hushållet fanns även Carl Gustaf Knibergs syster made-moiselle Anna Sofia Kniberg, som 1790 gifte sig med kom-ministern i Dannäs sydväst om Värnamo. Utöver dessa fanns naturligtvis en rad pigor och drängar som skötte det praktiska med gården och hushållet.

År 1815 lämnade hela familjen Kniberg Sälleberg och avflyttade till Nockarps västergård i Agunnaryds socken, där sonen kapten Nils Kniberg med familj redan bodde. Bakgrunden till denna flytt är inte känd, lika lite som orsaken till att makarna Kniberg och Iflander återvände till Sälleberg redan tre år senare. Med i återflytten var även deras sjuklige son Adolf Fredrik och demoiselle Anna Lena Bergquist, som troligen var

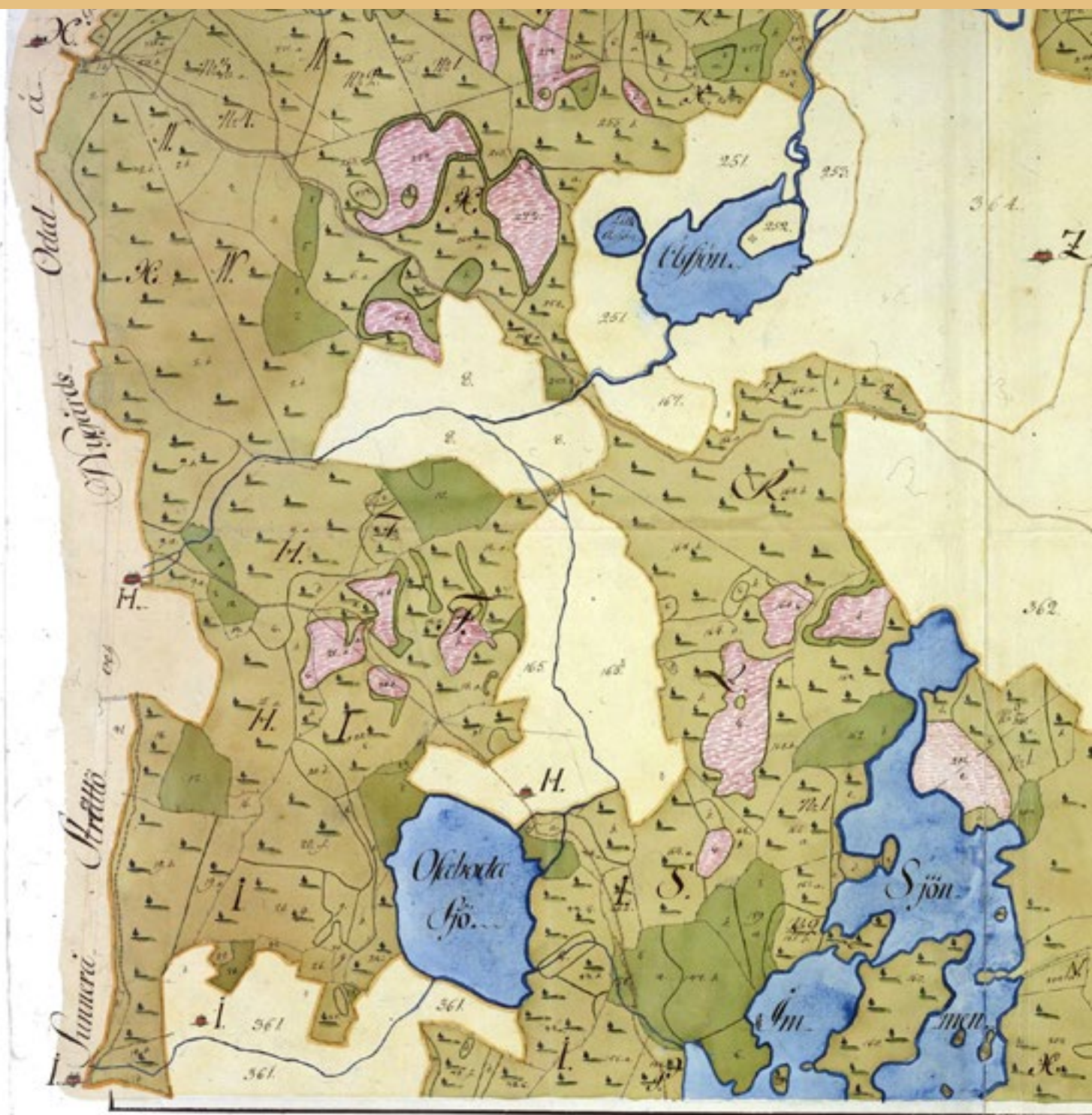
Nils Knibergs svägerska. Under familjens frånvaro tycks det ha funnits en Lars Branting som bara förvaltade och bebodde Sälleberg. När Knibergs återvände lämnade han gården för att flytta till Agunnaryd.

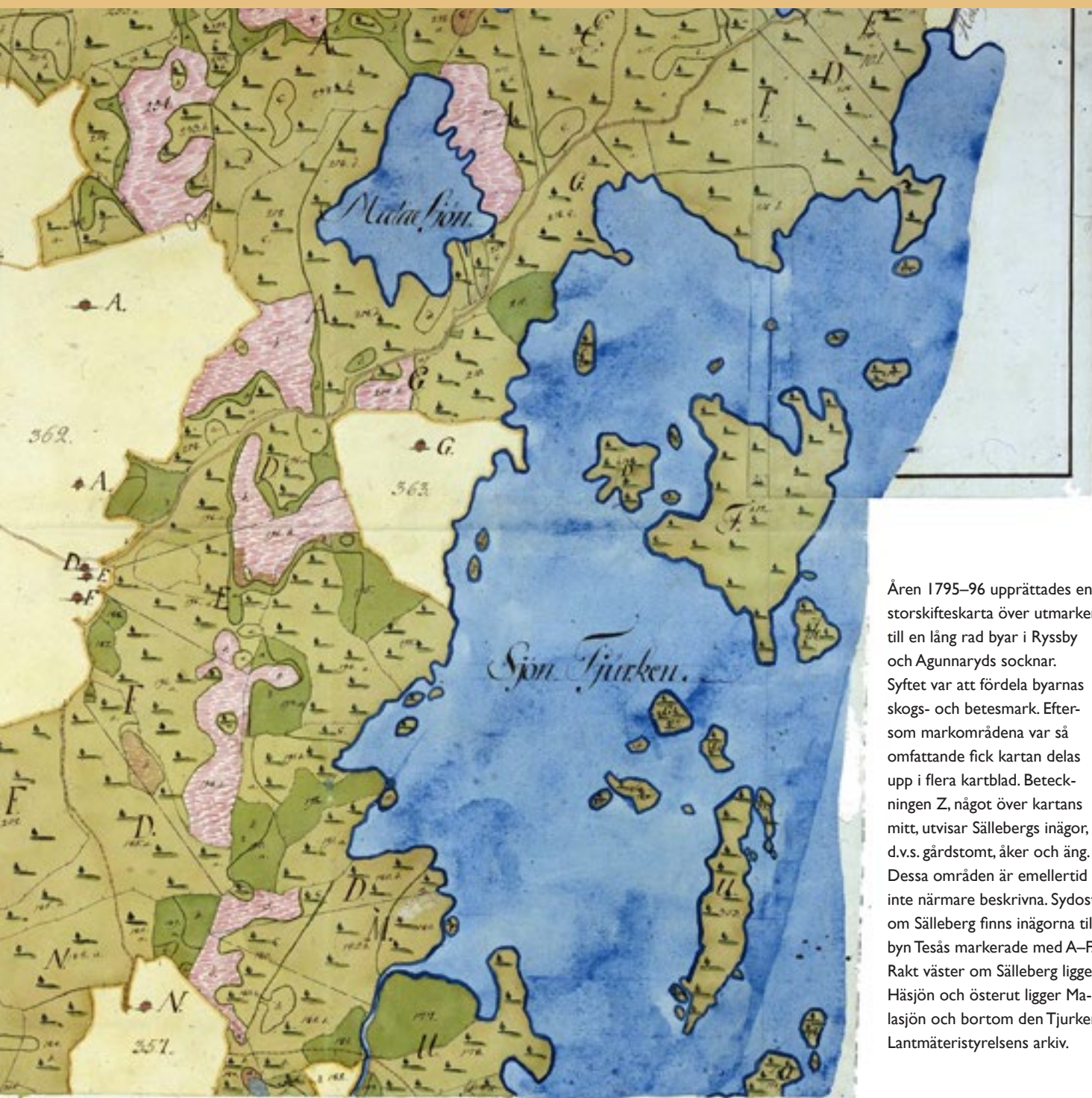
I oktober 1820 avled Maria Helena Iflander av ålder-dom 70 år gammal. Av alla i familjen Kniberg fanns nu bara den äldre Carl Gustaf Kniberg och hans sjuklige son Adolf Fredrik kvar på Sälleberg. På gården bodde emellertid även makarna fänrik Casper Henrik Köllerström och fru Jeanette Margarethe Pählman samt deras tre barn. Det kan vara så att de bara hyrde in sig hos Knibergs eller möjligen att de bistod med förvaltningen av gården.

År 1831 var det dags för nästa generation Knibergs att överta Sälleberg. Då flyttade Nils Kniberg och hans familj in på gården även om fadern och den sjuklige brodern fick bo kvar. Fadern dog 1833 och brodern Adolfs Fredrik två år senare.



En del av man-
gårdsbyggnadens
fasad med huvud-
entrén. De ur-
sprungliga
ytterdörrarna,
som öppnas inåt,
är bevarade.
Utanpå dessa
finns nya utåtgå-
ende kopior, som
skyddar de gamla.
Foto Länsstyrel-
sen i Kronobergs
län.





Åren 1795–96 upprättades en storskifteskarta över utmarken till en lång rad byar i Ryssby och Agunnaryds socknar. Syftet var att fördela byarnas skogs- och betesmark. Eftersom markområdena var så omfattande fick kartan delas upp i flera kartblad. Beteckningen Z, något över kartans mitt, utvisar Sällebergs inägor, d.v.s. gårdstomt, åker och äng. Dessa områden är emellertid inte närmare beskrivna. Sydost om Sälleberg finns inägor till byn Tesås markerade med A–F. Rakt väster om Sälleberg ligger Häsjön och österut ligger Mallasjön och bortom den Tjurken. Lantmäteristyrelsens arkiv.



Nya ägare avlöser varandra

Den Knibergska eran på Sälleberg avslutades 1837 när gården såldes och Nils Kniberg med familj flyttade vidare till Tunalund. Gården övertogs av bröderna hovjunkare Teodor Hedenstierna och löjtnant Alfred Hedenstierna, som båda blivit faderlösa 1836 och kanske härigenom erhållit ett arv som kunde finansiera köpet av Sälleberg. År 1840 dog Alfred och därför tog Teodor ensam över ägandet av Sälleberg.

Teodor Hedenstierna föddes 1810 och blev filosofie kandidat efter studier vid Lunds universitet. Titeln hovjunkare var endast en hederstitel som kungen kunde dela ut och den gav inget ämbete. När Teodor tog över Sälleberg hade han nyligen gift sig med Sofia Berg från Agunnaryds socken.

Nästan alla syskon till bröderna Hedenstiernas flyttade med till Sälleberg: hovrättsnotarien Rudolf Hedenstierna, studeranden Robert Hedenstierna och stiftsjungfrun Hilda Hedenstierna.

I början av 1840-talet lämnade hela syskonskaran Sälleberg och det såldes. Teodor och hans familj samt de andra syskonen flyttade till Skeda, med undantag för Rudolf som flyttade till Stockholm för att bli auskultant vid Kommerskollegium.

Utefter vägen ett stenkast söder om gårdstomten finns staketstolpar av sten varvid en har en inskrift. Den har troligen funderat som en väghållningssten, som angivit vilken sträcka av vägen som skulle underhållas av Sälleberg. Man kan tyda inskriften att Carl Gustaf Kniberg (CGK) tillträdde 1780 och att stenen resten 1829.

Torparliv under Sälleberg

Utöver ägarfamiljerna och deras anställda fanns det flera torp på Sällebergs ägor. Ett torp var ett litet jordbruk som torparfamiljen bedrev på en annan markägares ägor. I stället för att betala hyra eller arrende ingick det oftast i kontraktet att torparfamiljen skulle göra dagsverken på huvudgården. Ersättningen kunde också omfatta hjälp med skogsavverkning, bärplockning, linberedning och skjutstjänst åt huvudgården. För gårdsägaren innebar torpen att denne kunde erhålla många dagsverken till den egna gårdens drift och härigenom behövde ägaren inte ha så många anställda. Jordbruket på ett torp var begränsat och i regel kunde man föda maximalt en ko.

Genom åren har det funnits ett tiotal torp på Sälleberg, en del har brukats i flera decennier medan andra varit mer kortlivade. Bland de som nämns vid namn i arkiven redan under 1700-talet är Blådingsboda, Flinkatorpet, Stubbalyckan och Kiddeboda. Essjöbrokvarn var ett torp där kvarnen var den väsentliga förutsättningen. Efter hand tillkom ytterligare torpställen, exempelvis Mattistorp, Karlslund, Gummestorp, Blådingsäng, Ängalund och Mälarne. Livet på torpen kontrasterade tydligt mot herrgårdslivet. I kyrkböckerna framkommer anteckningar som ger små inblickar i hur torparna levde. Per Gummesson i Gummatorp var tydligen inte fullt arbetsför eftersom han mist ett finger och gossen Johan i Blådingsäng omkom 9 år gammal i en druckningsolycka 1847 tillsammans med sin jämnårige kamrat Anders från Osaboda. I bland framkommer mer positiva omständigheter, som exempelvis när prästen antecknar ”måste i skola”, vilket borde betyda att dessa barn hade läshuvud och borde ges möjlighet att studera.

Under 1900-talets första hälft avfolkades torpen och den dåvarande ägaren Anna-Brita Gustafsson beslutade att stycka av och sälja flera av dem. Distriktslantmätare Landström



förrättade sju avstyckningar 1933 och härigenom skulle det skapas nya torplägenheter om mellan 1 och 2 hektar åker samt en del ängs- och hagmark. Avstyckningarna avsåg att användas som arbetar- och hantverkarhem och skulle således avsättas för bostadsändamål, inte i första hand för småjordbruk, eftersom marken var både stenbunden och skogig. Man

lyckades inte sälja någon av de avstyckade torplägenheterna och därför lät man alla återgå till huvudfastigheten igen 1952.

År 1933 avstyckades flera torp från gården. Tanken var att dessa skulle säljas som bostadstomter för hantverkare och arbetare. Lantmäterimyndigheten.



En ny ägarfamilj

Som ny ägare till Sälleberg 1842 tillträdde nämndemannen Gustaf Andersson med hustrun Brita Svensdotter och deras stora barnaskara. Gustaf Andersson föddes i socknen 1793 och tjänade som dräng vid ett par gårdar innan han 1816 ärvde föräldragården Ljunga Östregård. År 1820 flyttade Gustaf till Angelstads socken, men återvände till Ryssby socken när han gifte sig med Brita Svensdotter i Ranaboda. Ranaboda, som gränsar till Sälleberg, var Brita Svensdotters föräldragård och makarna tog över denna gård efter giftet. Britas fader dog 1829 och gården gick i arv till barnen. I början av 1830-talet ägdes Ranaboda till hälften av Gustaf Svensson och hans hustru och till hälften av hennes omyndiga lillasyster. För att genomföra en uppdelning av Ranaboda begärde Gustaf Andersson laga skifte, vilket genomfördes 1832.

När den stora granngården Sälleberg bjöds ut till försäljning 1842 måste Gustaf Andersson ha hunnit tjäna ihop ett visst kapital. Han var dessutom nämndeman. Senare erhöll han titeln häradsdomare, vilket närmast var en hederstitel för den äldste nämndemannen. Dessa titlar signalerade att han hade ett stort förtroende i socknen. Uppdragen som nämndeman och häradsdomare behöll han till början av 1870-talet.

Trots förvärvet av Sälleberg behöll han gården i Ranaboda. Allt eftersom barnaskaran blev äldre och kunde hjälpa till i hushållet och jordbruket, minskade antalet drängar och pigor på gården.

På 1860-talet tog markägarna initiativ till att sänka Essjön (i dag Häsjön) invid Sällebergs västra gräns. Enligt överenskommelse skulle hälften av de vunna landområdena tillfalla Sälleberg och resten grannbyarna. På den stora halvön låg torpet Holmen och detta ingick inte i uppgörelsen. Kartan upprättades 1869–70. Lantmäteristyrelsens arkiv.





I köket står ett omfattande spismurskomplex med bakugn och järnspis. I fonden finns en äldre dörr mot en kammare.

Omkring 1870 hade flera av barnen lämnat gården, men sonen Aron hade återvänt och bodde här med hustru och barn, förutom föräldrarna och en broder.

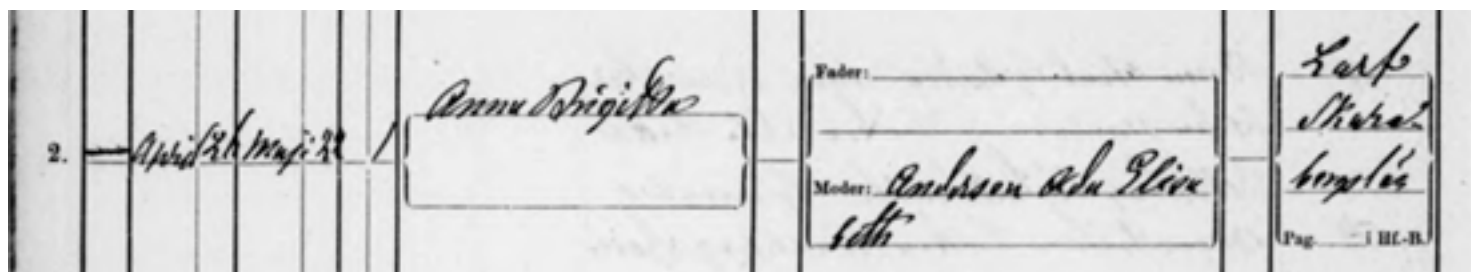
I mitten av 1870-talet tycks det ha varit så att sonen Aron Gustafsson arrenderade föräldrarnas lantbruk även om de fortfarande bodde kvar på gården. År 1877 avled Gustaf Andersson och på gården bodde då de två söner Anders och Aron, men inom kort återvände också deras bror Johannes från Amerika. Johannes anlände med sina två söner och det står antecknat att hans hustru dött i Amerika, men att han inte kunde uppvisa något intyg om detta.

När Gustaf Andersson avled 1877 kom gården i sterbhusets ägo och det fanns många syskon. År 1881 ansökte två av syskonen om laga skifte av gården. Detta skulle kunna innebära att egendomen splittrades upp på de omkring tio arvingarna, men redan innan lantmäteriförrättningen kom särskilt

långt utbjöds Sälleberg på offentlig auktion i mars 1882. Det sägs att en av sönerna – Carl Gustafsson – som just då återvänt efter många år i Amerika plötsligt dök upp på auktionen och ropade in Sälleberg på stående fot för 44 000 kr.

Carl Gustafsson bosatte sig på Sälleberg utan familj. I kyrkböckerna noterade prästen att han vistats flera år i Amerika och att han inte kunde uppvisa något intyg om att han inte varit gift där. Detta att han inte hade intyg ”om hinderslöshet till äktenskap” är något som senare kom att visa sig ha stor betydelse. Rykten gjorde gällande att han hade en övergiven hustru i Amerika.

Livet på Sälleberg gick vidare och Carl Gustafsson drev lantbruket ensam med hjälp av tjänstefolket och alla hemmanets torpare. Omkring 1891 träffade han Ada Andersdotter som tjänade på gästgivargården i Nygård sydost om kyrkbyn. Ada var bördig från Skaraborgs län och med sina drygt 25 år



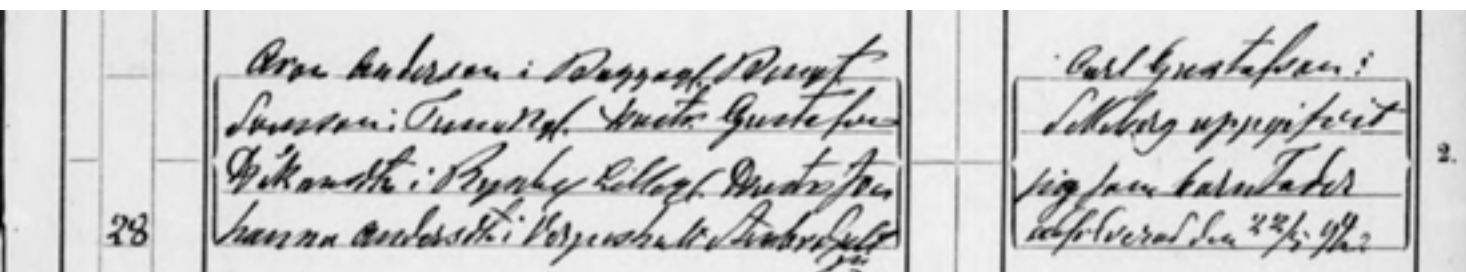
Utdrag ut kyrkoarkivets födelsebok som visar när Anna-Britta Gustafsson föddes och döptes. Längst till höger anges att Carl Gustafsson på Sälleberg uppgivit sig som barnets fader och adopterat det samma dag som det föddes. Vid dopet fanns det fyra faddrar från trakten. Riksarkivets/Landsarkivets i Vadstena arkiv.

var hon ungefär hälften så gammal som Carl Gustafsson. Carl och Ada avsåg att gifta sig, men eftersom det inte var fastställt att Carl inte redan var gift i Amerika tillät inte sockenprästen någon vigsel. Detta hindrade emellertid inte Carl och Ada att bosätta sig gemensamt på Sälleberg och 1892 nedkom Ada med dottern Anna Birgitta. Carl anmälde sig genast som barnets fader till barnet och adopterade det samma dag det föddes. Flickan kom i allmänhet att kallas Anna-Britta eller bara Anna.

Carl Gustafsson hade således, enligt egen uppgift, levt ett ungarliv fram till föreningen med Ada. Detta visar sig vara förhållanden som kom att ifrågasättas vid flera tillfällen. Redan när Carl begav sig till Amerika 1866 påstods det bero på att en piga stämt honom i ett faderskapsmål. Historien började 1864 när pigan på Sälleberg Maria Jonasdatter födde dottern Ingrid Christina. År 1866 kom saken upp på tinget

i Ljungby, vilket ungefär sammanföll med Carls avresa till Amerika. Den frånvarande Carl Gustafsson tilldömdes slutligen att betala underhåll till barnet.

Senare juridiska utredningar har också givit vid handen att Carl Gustafsson även var fader till fler barn med pigor som tjänade på Sälleberg. Det rörde sig om pigan Tilda Maria Brandts dotter Gerda Birgitta Teresia som föddes 1884, pigan Emma Gustava Svensdotters dotter Hilma Maria som föddes 1887 och pigan Hilda Maria Andersdotters son Axel Wilhelm som föddes 1890.



Anna-Britta Gustafsson som ägare av Sälleberg

År 1911, när Anna-Britta bara var 19 år, avled hennes fader Carl Gustafsson av en blodutgjutning i hjärnan. Han hade då nyss fyllt 75 år och hans kära Ada hade inte ens fyllt 50. Anna-Britta blev sin faders universalarvinge eftersom Ada inte var gift med Carl och därför inte hade arvsrätt. Anna-Britta tog över driften av Sälleberg, men hennes mamma bodde kvar på gården ända till sin död 1953.

Många hade nog förväntat sig att Anna-Britta skulle gifta sig och inte leva utan egen familj på gården, men så blev det inte. Anna-Brittass ställning i Ryssby var inte oproblematisk. Hennes farfar var en framgångsrik, men hårdför lantbrukare, som kom från knappa förhållanden och som erhöll en aktad ställning inom socknen med flera förtroendeuppdrag. Hennes fader fick däremot ett helt annat anseende i bygden och många rykten florerade. Han levde inte heller i ett traditionellt äktenskap som många förväntade sig och när han förenade sig med Ada Andersdotter sammanfördes här en godsägare med en piga, vilket upplevdes kontroversiellt.

Samhället i allmänhet och även Ryssby socken var en miljö med ytterst tydliga hierarkier och brott mot dessa hie-

I salen invid farstun är väggarna klädda med papp som dekorerats med schablonmålningar i gröna kulörer och en bröstning nedtill. De kraftiga fönstersnickerierna är av högsta kvalitet.



Arrendatorn hade god utsikt mot odlingsmarken från sin bostad. Arrendatorsbostaden används i dag som gårdsbutik.

rarkier störde ordningen. Sälleberg hade under flera decennier tidigare ägts av frälsefamiljer eller borgerliga släkter, såsom Kempf, Rudeberg, Iflander, Kniberg och Hedenstierna. Dessa kunde med sin börd och ekonomiska ställning som godsägare umgås med andra familjer med liknande bakgrund. Carl Gustafsons familj levde troligen inte upp till socknens eller häradets övre skikt och ingick därför inte i dess sociala sammanhang. Å andra sidan kände sig Carl Gustafsson och hans familj stå över både socknens lantbrukare och naturligtvis även alla torpare och backstugesittare. Sammantaget medförde detta att familjen blev isolerad från samhällets övre skikt och valde att isolera sig från de lägre. Carl Gustafsons familj blev härigenom de udda personer som man gärna spred rykten om. Det finns många berättelser om Anna-Britta som antyder att hon var en tämligen ensam person i samhället.

Efter faderns död 1911 leddes lantbruket efter hand av arrendatorer. Den förste flyttade till Sälleberg 1914 och det var Adolf Davidsson. År 1923 flyttade han och hans familj vidare till Vislanda och han ersattes av Axel Andersson som





På 1920-talet uppfördes en mer påkostad arrendatorsbostad på gården. Den används i dag som gårdsbutik med varor bland annat från gårdens fårproduktion.



I vinkel mot mangårdsbyggnaden finns en ekonomibyggnad. Denna och mangårdsbyggnaden är de enda byggnaderna, som återstår av den kringbyggda gården, som fanns fram till 1900-talets början.

gifte sig inom kort. År 1926 var det åter dags med ett skifte av arrendator när Johan Karlsson med familj flyttade till gården. Den siste december året därpå lämnade även de gården och in flyttade den nye arrendatorn Sven Karlsson. Han och hans familj hade tidigare levt både i Norge och Amerika. De lämnade Sälleberg 1929 och en ny arrendator anlände inte förrän 1931, då Erik Jeppson flyttade in från Markaryd. Han återvände till Markaryd 1937.

Som synes var det stor omsättning på arrendatorer och man kan spekulera i om driften av jordbruket var en alltför tuff utmaning. Gårdens nästan 500 hektar omfattade i mitten av 1930-talet ca 20 hektar åker och 34 hektar äng. Åkermarken var stenbunden och svårodlad och när jordbruket mekaniserades skulle det ha krävts stora insatser för att stenröja markerna. Gårdens skogsbruk blev i stället den mest betydande

de inkomstkällan. Skogen gav också rika möjligheter till god jakt och flodkräftor fanns i rikedom i gårdens vatten.

I mitten av 1930-talet träffade Anna-Britta den lantbrukskunnige Hjalmar Blixmark, som hjälpte henne med förvaltningen av gården. Blixmark var född på Hiegöls by sydväst om Forserum i Jönköpings län. På 1930-talet begav han sig till Kanada för att pröva lyckan, men de svåra ekonomiska tiderna där gjorde att han återvände till Sverige och det är troligen då han stiftade bekantskap med Anna-Britta på Sälleberg.

Åkerbruket på Sälleberg lades ner och skogsbruket blev huvudnäringen, men Blixmark började också med boskapsuppfödning. Kreaturen gick till stor del på skogsbete, men projektet slutade olyckligt och med nationell uppmärksamhet.

De skogsbetande kreaturen hade successivt förvildats



Den befintliga ladugården uppfördes 1926.
Att den var särskilt påkostad vittnar
väggarna av sten och tegel .

sedan de släppts på bete i april 1951 och åstadkommit skada på de kringboendes egendom. Dessutom härjade mul- och klövsjukan i stora delar av södra Sverige vid denna tidpunkt. Länsstyrelsen beslutade då mot bakgrund dels av smittorisken, dels att man befarade djurplågeri att kreaturen skulle avlivas. Men djurens ägare Blixmark försökte få en ändring till stånd och överklagade till regeringen. Myndigheterna bedömde att det inte var möjligt att fånga in djuren och i stället uppbådades traktens jägare att skjuta av dem. Dagen före julhelgen drog jakten i gång och några dagar efter nyåret avblåste man den. Då hade 18 djur skjutits, åtta fångats in, samtidigt som några fortfarande saknades. Jakten på korna i Ryssby socken omnämndes även i rikspressen.

Händelsen tycks ha medfört att bekantskapen mellan Hjalmar Blixmark och Anna-Britta Gustafsson avslutades. Under den famösa kojakten hade han hävdat att det visserligen var hans kreatur, men att de var deponerade på Sälleberg. Det var depositarien Anna-Britta som hade vanskött djuren.

Anna-Britta isolerade sig allt mer och bodde på Sälleberg endast tillsammans med en stor mängd hundar. I yngre dagar hade hon gärna hållit kalas för utvalda gäster och under en tid gästades Sälleberg gärna av folk från Tyskland. På ålderdomen levde Anna-Britta ett liv under knappa omständigheter och i januari 1970 avled Anna-Britta och en epok gick i graven.

Anna-Britta hade inga bröstarvingar och frågan om gårdens framtid uppstod därför. Allmänna arvsfonden låg närmast till hands att ärva egendomen. Bohaget såldes på auktion våren 1970, men då trädde Hjalmar Blixmark fram igen och hänvisade till ett testamente från 1938, vilket påvi-



På kyrkogården i Ryssby vilar några av Sällebergs ägare under 1900-talet. Denna gravvård restes i samband med Anna-Britta Gustafssons död 1970.

sade att han var universalarvinge. Testamenthandlingarna från 1930-talet visar sig vara skrivna på papper från 1950-talet och med en skrivmaskin från 1959. Ärendet passerade flera rättsliga instanser, som konstaterade att handlingarna var falsarier och fortfarande stod Allmänna arvsfonden först i tur att ärva Sälleberg.

Kort därefter trädde nya arvingar fram – efterlevande släktingar till de barn som föddes av pigor på Sälleberg och som godsägaren Carl Gustafsson påstods vara fader till. En rättslig utredning påvisade att detta stämde och i stället för Allmänna arvsfonden tillföll egendomen 26 efterlevande släktingar till dessa barn.

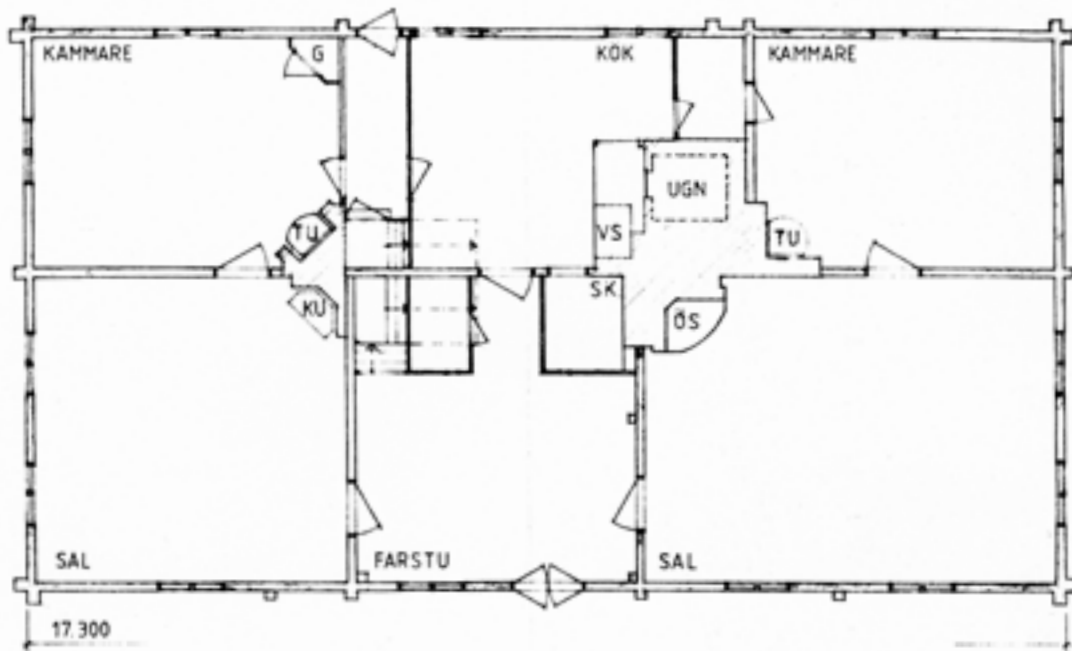
Nya ägare till gård och mark

De 26 nya ägarna till Sälleberg ville inte behålla gården och den skulle därför säljas på anbud. Vid denna tid krävdes förvärvstillstånd från Lantbruksnämnden av den som skulle köpa en jordbruksfastighet och det var inte självklart att den högstbjudande skulle få köpa gården.

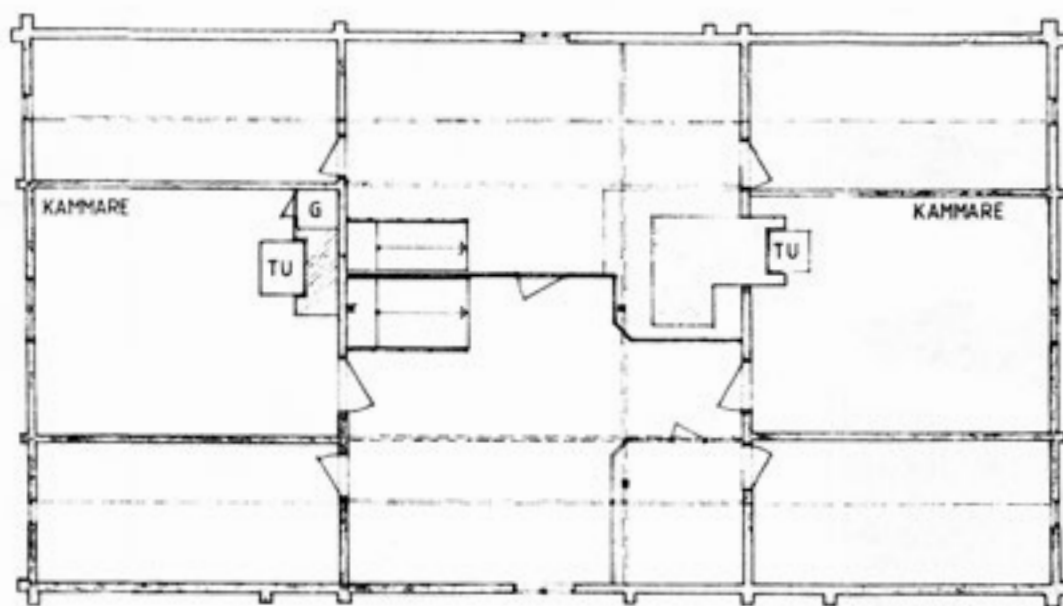
Resultatet blev att landstinget förvärvade Sälleberg för att skogsbruksskolan i Ryssby skulle kunna använda gården som övningsområde. Man var emellertid inte intresserad av gårds-

bebyggelsen och därför förbereddes en försäljning av denna. Häggbergstorpet såldes för sig och den gamla herrgårdsbyggnaden med några tillhörande byggnader såldes för sig. I samband med herrgårdsbebyggelsens försäljning uppmärksammades anläggningens kulturhistoriska värden och därför stipulerades att gården skulle förklaras för byggnadsminne i samband med överlåtandet.

Nya ägare till herrgårdsanläggningen blev makarna Eva-Lottie och Knut Lilliebrunner. De tillträdde hösten 1980 och de påbörjade omedelbart en behövlig, omfattande och



Mangårdsbyggnadens bottenvåning har en sexdelad plan där köket för ovanlighetens skull är placerat i mittaxeln. Sedan denna ritning upprättades har köket utvidgats och den sekundära köksingången och trappan tagits bort. De två rummen till höger samt spismurskomplexet är de delar av interiören som skyddas genom byggnadsminnets skyddsbestämmelser. Uppmåtningsritning 1980 av Jesper Persson Byggsign Hamneda, Smålands museums arkiv.



Övervåningens volym har ökat vid något tillfälle när man höjde taket och gjorde det brantare. Vid varje gavel finns en gavelkammare med så kallade rörspisar, en typ av kakelugn fast utan kakel på utsidan. Uppmättningsritning 1980 av Jesper Persson Byggdesign Hamneda, Smålands museums arkiv.

varsam restaurering av anläggningen. Arbetena har krävt stora uppostringar och mangårdsbyggnaden var inledningsvis inte beboelig. Arbetena utfördes i samråd med arkitekt Mogens Barsöe, Växjö, och Smålands museum.

År 1982 förklarade Länsstyrelsen Sälleberg för byggnadsminne, men i byggnadsminnet ingick endast den centrala gårdsbebyggelsen och allén, inte rättarbostaden och ladugården, som ju låg på en annan fastighet. Herrgårdsbyggnaden skyddades utvändigt samt även vissa rum.

I dag har familjen Lilliebrunner restaurerat och åter börjat hävda en stor del av de kringliggande markerna kring herrgårdsanläggningen och de driver även en gårdsbutik och fårskötsel. Vid förvärvet 1980 ingick endast en liten tomt, men i dag har kärnfastigheten utökats så att ett större markområde med odlingsmark, allé m.m. ingår och dessutom även ladugården.

Sällebergs bebyggelse i dag

Ingen har ännu lyckats datera herrgårdens mangårdsbyggnad med säkerhet. Det finns uppgifter att den skulle ha uppförts omkring 1770 eller på 1790-talet. Oavsett det exakta byggåret har byggnaden en karaktär från sent 1700-tal. Om man spekulerar lite kan man tycka att uppförandet av en helt ny, påkostad mangårdsbyggnad torde ha gjorts av ägare som både var driftiga och hade ekonomiska resurser. Om man både betraktar byggnadsstilen och vet om att den framgångsrika släkten Kniberg tog över gården omkring 1780, talar mycket för att huvudbyggnaden uppfördes under deras tid på Sälleberg. Byggnaden är uppförd av timmer i en våning med vindschammare på gavlarna. Fasaden är försedd med en brädpanel och kring fönstren finns omfattningar som kanske är det som i första hand ger byggnaden dess resning. Fönsteromfattningarna råder inte över fasadpanelens brädor och detta kan tyda på att det inte fanns någon fasadpanel ursprungligen.

Byggnadens tak är ett sadeltak med valmade gavelspetsar, vilket ger ett elegant intryck. Att döma av spår i timringen på vinden har byggnaden ursprungligen haft ett något flackare tak, men när denna förändring gjordes är inte klarlagt.

Att döma av dessa spår på vinden kan man anta att takets vinkel har ändrats och att vindsvåningen gjorts rymligare. När detta genomförts är däremot oklart.





Efter att Anna-Britta Gustafsson avlidit 1970 stod mangårdsbyggnaden öde, eftersom arvsfrågan drog ut på tiden. Smålands museum dokumenterade redan då delar av den välbevarade, men förfallna mangårdsbyggnaden. Foto 1972 J. E. Anderbjörk, Smålands museum.



Förstugan i mangårdsbyggnaden är ett intressant rum som får sin karaktär av de två inbyggnaderna på ömse sidor om ingången till köket. I den vänstra inryms trappan upp till vindsvåningen. De nuvarande ägarnas restaurering har visat att det funnits ett par olika schablonmålade dekorationsmålningar här genom tiderna. Foto 1980 J.-Å af Trampe, Smålands museum.



År 1972 hade tiden stått stilla en lång tid. Bakom husknuten skymtar bland annat en jordkällare. Foto 1972 J. E. Anderbjörk, Smålands museum.



Mangårdsbyggnadens största rum i bottenvåningen är en sal med denna storslagna öppna spis. Allt tyder på att alla snickerier och kanske även spisen är ursprungliga från 1700-talets slut. På väggarna sitter en schablonmålade tapet. Detta är ett av de rum i byggnaden som omfattas av byggnadsminnets skyddsbestämmelser. Genom dörren skymtar man byggnadens förstuga. Fotografi efter att inventarierna sålts på auktion. Foto 1980 J.-Å af Trampe, Smålands museum.



I en av gavelkamrarna på vinden står denna rörspis. En ovanlig detalj är att ugnen vilar på en träställning, se detaljfoto.

Det finns mycket sparsamt med äldre fotografier och andra avbildningar av mangårdsbyggnaden, men ett foto, troligen från omkring 1930, visar huvudbyggnaden med yttertak av stickspån och eventuellt med en annan, men snarlik fasadpanel. Fasaden hade då också en mörkare färgsättning.

Invändigt har byggnaden en sexdelad plan med förstuga på mitten, ett rum till i mitten och två rum mot vardera gaveln. Det som är lite ovanligt är att rummet som ligger i byggnadens mitt inte är inrett som en större sal, utan utgörs av köket. De representativa rummen ligger i stället mot gavlarna. Att det rör sig om påkostad inredning framkommer främst i väggarnas brädpanel, som når upp till fönstrens nedre kant, samt att en del eldstäder är storslagna.

I huset finns också så kallade rörspisar, värmeugnar som är konstruerade precis som kakelugnar, men som inte är klädda med kakel utan putsade. En rörspis i en av vindskamrarna står dessutom på en bevarad gustaviansk benställning av trä, vilket är ovanligt. Benställningar av trä var inte lämpligt från brandskyddssynpunkt och övergavs därför snart.

Vid mangårdsbyggnadens baksida är nivåskillnaderna så stora att man fick uppföra en terrassering av sten. Denna terrasskant har i senare tid flyttats ut något och återställts.

Fram till 1900-talets mitt var anläggningen framför mangårdsbyggnaden disponerad på ett annat sätt än den är i dag. Då stod det ekonomibyggnader i två rader vinkelade mot huvudbyggnaden och som en pendang till denna avgränsades tomten med en tväreställd byggnad mitt emot mangårdsbyggnaden. Gårdsplanen blev härigenom helt inramad av



Träställningen under gavelkammarens rörspis är gustaviansk och torde därför vara ursprunglig och från 1700-talets senare del.

byggnader. När den nya ladugården uppfördes bröts denna utformning och gårdsplanen öppnades upp. Den byggnad som tidigare stod mitt emot den bevarade flygelbyggnaden tycks ha varit försedd med flera fönster. Detta indikerar att det skulle varit ett bostadshus och det är troligt att gårdens

anställda bodde här d.v.s. drängar, pigor samt arrendatorn, innan man uppförde den separata arrendatorsbostaden.

Även om endast mangårdsbyggnaden är förklarad för byggnadsminne, finns det ett visst skydd även för de byggnader som ligger inom byggnadsminnets skyddsområde. I

vinkel mot mangårdsbyggnaden står i dag en timrad flygelbyggnad. Den har i dag delvis nya funktioner, men tidigare inrymde den en bykstuga med vedspis och bykgryta närmast bostadshuset. I flygelns mitt fanns vedbod och en trappa upp till vinden. Mot gaveln fanns utrymmen för Anna-Brittas många hundar, men dessa utrymmen kan tidigare ha använts som snickarbod eller hönshus. Vinden fungerade dels som drängstuga – åtminstone sommartid – och sädesmagasin. På byggnadens baksida finns en tillbyggd byggnadskropp, som fungerade som vagnbod. I byggnaden fanns även avträden. Strax invid mangårdsbyggnaden finns också en stenkällare av okänd ålder.

Sällebergs ladugård ligger i dag ett stenkast från mangårdsbyggnaden. Ladugården uppfördes 1926 och den var påkostad för sin tid; genom att hela bottenvåningen med fähus, stall m.m. är uppförd av natursten och rött tegel. Övervåningen inhyser höskulle.

Om man närmar sig Sälleberg från väster får man möjlighet att uppleva gårdens storslagna och ålderdomliga allé. På ömse sidor om vägen löper stengårdsgårdar och trädrader, vilket medför att man färdas genom ett grönt valv. Träden, som mest utgörs av lind, lönn alm och ask, är av olika ålder och en del är märkta av sin höga ålder. Bruket att låta uppfartsvägen mot en herrgård kantas av en allé blev vanligare i Skåne under 1700-talets andra hälft både av estetiska och praktiska skäl, men allén på Sälleberg får nog i första hand tänkas ha haft en estetisk bakgrund. Den som färdades genom en så storslagen allé byggde säkerligen en förväntan inför ankomsten till herr-

gårdsanläggningen. Allén tillkomst kan svårigen klargöras eftersom träden har varierande ålder, men den kan ha kontinuitet sedan familjen Knibergs tid på gården.

Kring gården finns ädellövskogar som definierats som nyckelbiotoper, vilket betyder att det rör sig om skogsmiljöer med stora värden för flora och fauna och att de har förutsättningar att hysa hotade och rödlistade arter. I ett skogsparti väster om gården står en rekonstruerad linbasta.

Invid väger norrut står en väghållningssten med bland annat texten ”Målaskog”. Troligen rör det sig om att någon gård i Målaskog ansvarade för skötsel av vägen vid denna vägstrecka. Invid en västräcka sydväst om gården står en annan väghållningssten. Av dennas inskrift framgår att Sälleberg har skötselansvaret och att Carl Gustaf Kniberg rest stenen.

Kronologi

1612	Sälleberg lades troligen detta år till säteriet Stensnäs godscomplex.
1720-talet	Familjen Kempf blir ägare till Sälleberg, som frigörs från Stensnäs.
1776	Familjen Kempf säljer Sälleberg.
Sent 1700-tal	Den befintliga mangårdsbyggnaden uppförs.
Ca 1780	Släkten Kniberg övertar Sälleberg.
1837	Släkten Kniberg säljer Sälleberg till bröderna Hedenstierna.
1842	Sälleberg övertas av Gustaf Andersson.
1882	Gården köps överraskande av sonen Carl Gustafsson.
1892	Anna-Britta Gustafsson, blivande ägare till gården, föds.
1926	En ny ladugårdsbyggnad uppförs på gården.
1970	Anna-Britta Gustafsson avlider och tvisten om arvet startar.
1980	Nya ägare tillträder och en varsam upprustning påbörjas.
1982	Sällebergs herrgård förklaras för byggnadsminne av Länsstyrelsen.

Källor och litteratur

Arkiv

Stockholm

Riksantikvarieämbetet, Antikvartisk-topografiska arkivet (ATA): bildmaterial

Umeå

Riksarkivet/Landsarkivet i Umeå: Lantmäteristyrelsens arkiv, Storskifte 1795 Östraby m fl socknar (F59–60:2)

Sälleberg

Gårdsarkivet

Vadstena

Riksarkivet/Landsarkivet i Vadstena: Ryssby kyrkoarkiv (husförhörslängder, församlingsböcker, inflyttningslängder, utflyttningslängder, död- och begravningsböcker)

Göta hovrätts arkiv: Adels bouppteckningar EXIBA:169 (bouppteckning efter Sten Reinhold Alfred Hedenstierna 1840).

Sunnerbo häradsrätt FII:33 (bouppteckning efter Carl Gustaf Kniberg 1833), FII:58 (bouppteckning efter Gustaf Andersson 1877).

Växjö

Länsstyrelsen: Byggnadsminnespärmen

Smålands museum: Topografiska arkivet, bildmaterial m.m.

Otryckta källor

Lindstam, Stig (2013). Kempf-arna på Selleberg (biografiska anteckningar).

Muntliga källor

Jonasson, Bengt, Ryssby, f.d. rektor för Ryssby Skogsbruksskola

Lilliebrunner, Eva-Lottie och Knut, Sälleberg, fastighetsägare

Skaar, Eva, Tenhult, Rogberga hembygdsförening

Åkeliuss, Elin, miljövårdshandläggare Länsstyrelsen i

Kronoberg

Tryckta källor och litteratur

Almquist, Joh. Ax. (1976). Frälsegods i Sverige under storhetstiden med särskild hänsyn till proveniens och säteribildning, del 4, Småland.

Byggnadsminnen 1978–1988 (1989). Förteckning över nya byggnadsminnen 1 juli 1978–31 december 1988 enligt lagen den 9 december 1960, nr 690.

Elgenstierna, Gustaf (1925–36). Den introducerade svenska adelns ättartavlor med tillägg och rättelser.

Historiskt-geografiskt och statistiskt lexikon öfver Sverige, band 6 (1865).

Johansson, Lennart (red.)(1995). Landen kring sjöarna. En historia om Kronobergs län i mångtusenårigt perspektiv. Kronobergsboken 1999–2000.

Jonasson, Bengt & Alm, Ove (2009). Sälleberg – något om herrgårdens historia.

Lenartsson, Malin (2006). ”Den sista veckan i framlidne frälsfogden Johan Månssons liv, Berättelsen om en självspilling på 1600-talet” I Våld : representation och verklighet (Red: Eva Österberg och Marie Lindstedt Cronberg).

Olsson, Patrik (2012). Ömse sidor om vägen : allén och landskapet i Skåne 1700–1900.

Rogberg, Samuel (1770). Historisk beskrifning öfver Småland i gemen.

Sjöström, Carl (1922). Smålands nation i Lund 1668-1921: biografiska och genealogiska anteckningar.

Vejde, P. G. (1929). Kronobergs läns herrgårdar, historisk översikt jämte ägarlängder.

Westerman, Christina (Red)(1983). Småländska gästgivaregårdar och skjutsstationer.

Växjö stifts herdaminne (1927), andra delen (uppslagsposter: Johan Wahlstedt, Bengt Widegren, Jonas Bergstedt, Laurentius Siggonius)

Internet

Anbytarforum (Rudeberg, 2015-07-27) <http://aforum.genealogi.se/discus/messages/576/28976.html?1428390660>

Periodica

Jönköpingsposten 1951-12-24 (”Blixmarks förvildade kor jagas av polis och skyttar”)

Jönköpingsposten 1951-12-28 (”Blixmarks kor konselj-ärende”)

Jönköpingsposten 1951-12-31 (”Blixmark vill ha 40 000 för vildkojakt”)

1 (2)

LÄNSSTYRELSEN
Kronobergs län
Planeringsavdelningen

BESLUT

1982-12-21

11.392-1345-80

Delg.kvitto
Sällebergs 0572/42097
Knut Jansson
Eva Lottie Eriksson
Sällebergs gård
340 16 RYSSBY
341 26

Byggnadsminnesförklaring av huvudbyggnaden på fastigheten
Sälleberg 1:11, Ryssby socken

Landstinget i Kronobergs län har ansökt om byggnadsminnesförklaring jämlikt lagen (1960:690, 1976:440) om byggnadsminnen, av rubricerade byggnad.

Länsstyrelsen, som i vederbörlig ordning anmält ärendet till inskrivningsmyndigheten vid Ljungby tingsrätt, har hört såväl fastighetens nuvarande ägare, som Ljungby kommun och riksantikvarieämbetet. Förslag till skyddsföreskrifter har upprättats i samråd med fastighetsägarna.

Länsstyrelsen finner efter verkställd utredning att Sällebergs herrgård är en synnerligen god exponent för det senkarolinska byggnadsskicket, och bevarar egenarten hos gången tids byggnadsskick.

Med anledning härav förklarar länsstyrelsen med stöd av 1§ byggnadsminneslagen huvudbyggnaden på fastigheten Sälleberg 1:11 som byggnadsminne, med ett skyddsområde enligt bilagda karta.

Enligt 2 § samma lag skall följande skyddsföreskrifter gälla:

- Ingen får utan länsstyrelsens tillstånd ändra eller förvanska byggnadens yttre, eller ett till byggnaden hörande skyddsområde (avgränsat med rött på bilagda karta).
- Ingen får utan länsstyrelsens tillstånd ändra eller förvanska byggnadens planlösning eller de utrymmen som avgränsats med rött på bilagda planritning.
- Ägaren skall ägna såväl byggnaden som marken på fastigheten 1:11 sådan vård och omsorg att dess fortbestånd och kulturhistoriska värde tryggas. Vården av den del av skyddsområdet som berör fastigheten 1:9 ankommer på denna fastighets ägare.

LÄNSSTYRELSEN
Kronobergs län
Planeringsavdelningen

BESLUT

2

1982-12-21

11.392-1345-80

Detta beslut kan överklagas genom besvär hos kammarrätten i Jönköping, se bilaga 10a.

Beslut i detta ärende har fattats av länsstyrelsens styrelse. I beslutet deltog landshövdingen samt ledamöterna Bernt Albin, Lennart Bengtsson, Stina Gustavsson, Anders G Högmark, Bo Jansson, Bengt Johansson, Ingvar Karlsson, Gösta Lindholm, Rolf Nicklasson, Kjell Nilsson, Gunnar Persson, Carl Posse och Sten Sandström samt suppleanten Charles Linder.

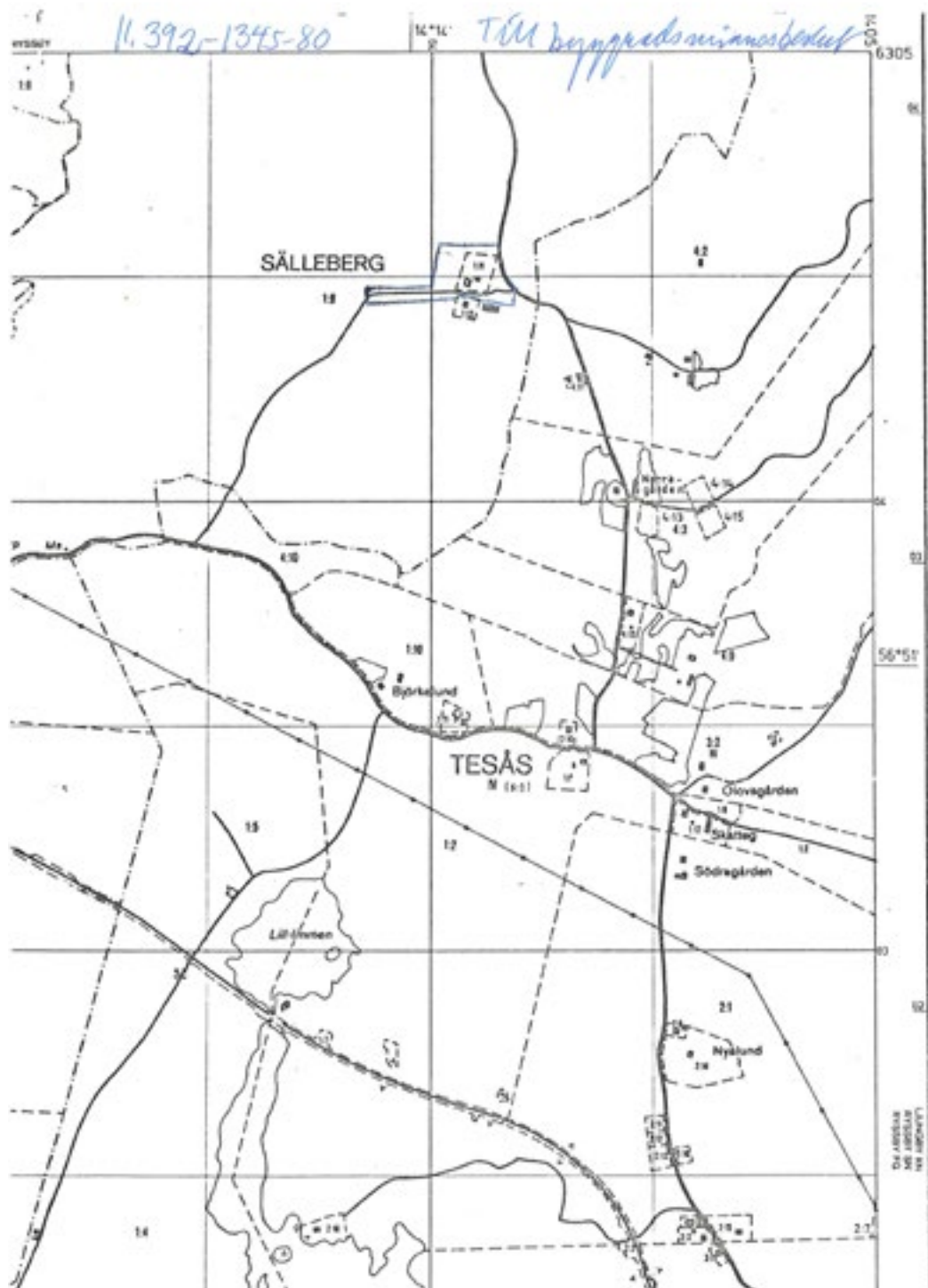
Vid den slutliga handläggningen av ärendet, i vilket tf länsantikvarie Karl Johan Krantz har varit föredragande, har även länsassessor Olof Bernstone deltagit.

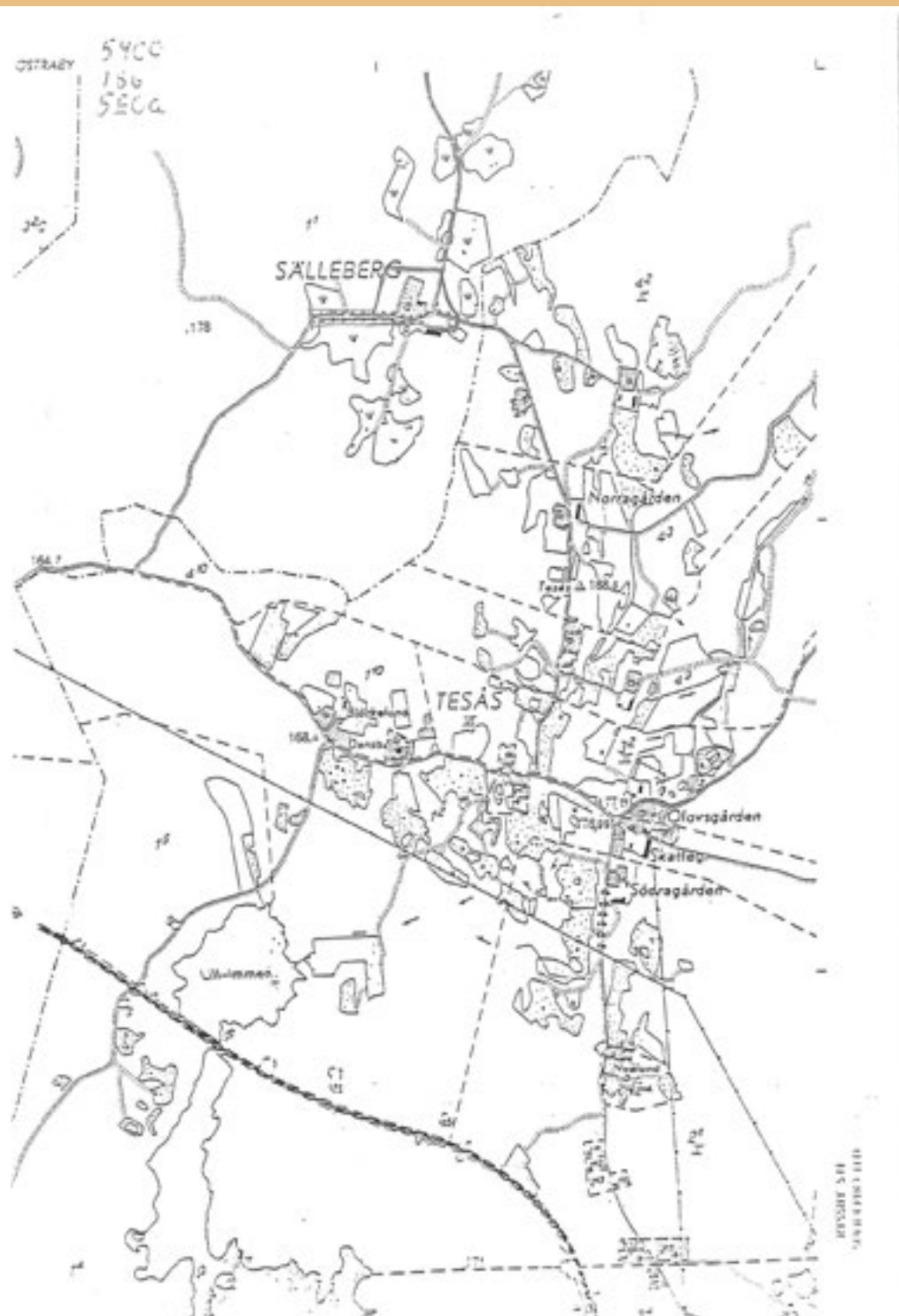

Per Björing


Karl Johan Krantz

Kopia för kännedom till

Kronobergs läns landsting (delg.kvitto)
Riksantikvarieämbetet (delg.kvitto)
Inskrivningsmyndigheten vid Ljungby tingsrätt
Ljungby kommun
Smålands museum
Lantmäterienheten
Planenheten





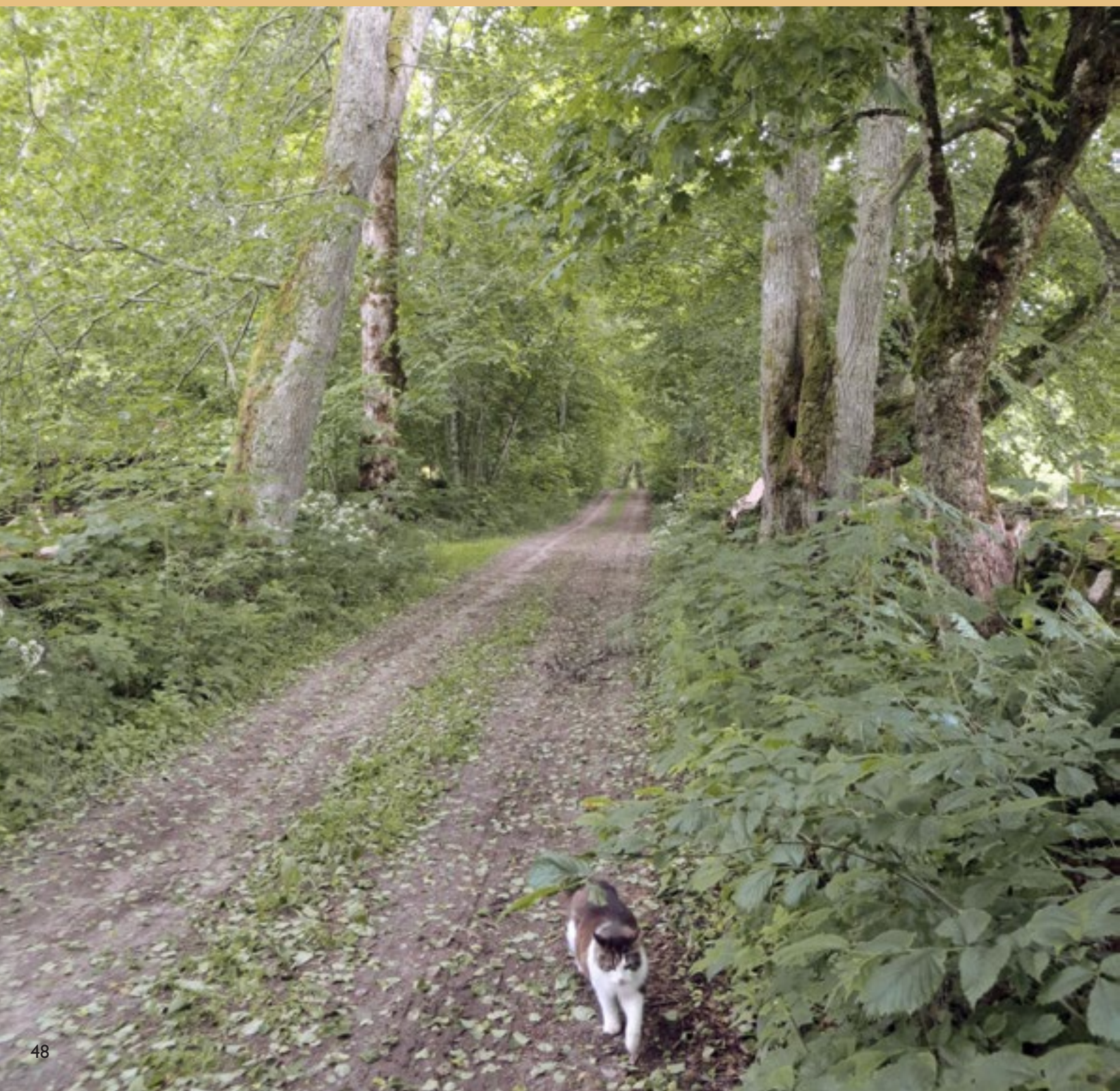








Foto: J. E. Anderbjörk, Smålands museum.